



1303

Obsługiwanych modeli samochodów

738

Obsługiwanych modeli Pojazdów ciężarowych

Delphi Technologies ma przyjemność ogłosić wydanie oprogramowania DS w wersji 2021.21

Rozszerzenie obsługiwanych systemów

- 1 nowa marka i 33 nowych modeli samochodów
- 1349 nowych unikalnych systemów do wyboru
- 2 nowe marki i 22 nowe modele pojazdów ciężarowych
- 405 nowych unikalnych systemów pojazdów ciężarowych do wyboru

Nowe funkcjonalności

- Nowy Interface użytkownika – Nowa funkcja poprawiająca interakcję użytkownika z urządzeniami DS
- Integrated SGW – Dostęp z Security Gateway zawarty w licencji urządzenia BlueTech

Ulepszenia Funkcji

- Flight Recorder – Wsparcie funkcjonalności dla BlueTech
- ADAS – Numer Seryjny urządzenia w raporcie
- Bezpieczeństwo – Wzmocnienie zabezpieczenia przed piractwem

Zeskanuj kod aby zaktualizować swoją licencję



Przypomnienie – instalacja oprogramowania

Wymagana ważna czynność
dla wersji 2021.00+



Ze względu na istotne zmiany techniczne w wersji 2021.00 wszyscy użytkownicy z aktywną licencją i wersją oprogramowania starszą od 2021.00 muszą wykonać reinstalację Oprogramowania DS Delphi Technologies.

W pierwszym kroku, użytkownik powinien sprawdzić czy ma AKTYWNAŁ licencję, następnie wejść na stronę

[Downloads \(my-delphi.com\)](https://my-delphi.com/downloads)

By pobrać najnowsze pliki instalacyjne programu.

Jeżeli reinstalacja oprogramowania nie zostanie wykonana, użytkownik nie będzie miał dostępu do wersji od 2021.00.

2021.21 zostanie automatycznie pobrana u wszystkich użytkowników wersji 2021.00 i 2021.10.

Zgodność z systemem Windows 11:

Oprogramowanie DS. jest zgodne z systemem Windows 11.

Jednak są do dwa przypadki do weryfikacji:

1. Jeżeli komputer/tablet z Windows 10 został zaktualizowany do Windows 11, nie są wymagane żadne dodatkowe akcje.
2. Jeżeli klient posiada nowy komputer/tablet z systemem Windows 11, mogą nie być na nim zainstalowane komponenty oprogramowania .NET Framework 2.0 i 3.5. W takim przypadku należy podążać zgodnie z informacją techniczną Microsoft by zainstalować/uaktualnić te komponenty.

<https://docs.microsoft.com/en-us/dotnet/framework/install/dotnet-35-windows>

Samochody osobowe i dostawcze

Rozszerzenie obsługiwanych systemów



Nowe modele i roczniki produkcyjne

Marka	Nowy Model	Roczniki
Audi	R8 [15-]	2015-2020
Cupra	Ateca	2018-2021
Cupra	Formentor	2021
Cupra	Leon	2020-2021
DS Automobiles	DS3 Crossback	2018-2021
Honda	Civic [17-]	2017-2020
Honda	CR-V [18-]	2018-2020
Honda	Jazz [16-]	2016-2020
Isuzu	D-Max [20-]	2020-2021
Jeep	Cherokee [02-06]	2002-2006
Lexus	ES-serien [12-18]	2012-2018
Lexus	ES-serien [19-]	2018-2020
Lexus	LC-serien [17-]	2017-2019
Lexus	NX-serien [14-]	2013-2020
Lexus	UX-serien [18-]	2018-2020
Mercedes	EQA [N243]	2021
Mercedes	EQB [X243]	2021
Nissan	Cabstar / Atls F24/NT400 [14-]	2014-2021
Opel / Vauxhall	Combo Life [21-] & Combo Cargo [21-]	2021
Opel / Vauxhall	Mokka B, Vivaro C & Zafira Life	2020-2021
Peugeot	2008 [20-]	2020-2021
Peugeot	508 [18-]	2018-2021
Suzuki	Across	2020-2021
Suzuki	Jimny [18-]	2018-2021
Suzuki	Swace	2020-2021
Toyota	Prius+ [12-20]	2012-2020
Toyota	Yaris [20-]	2020-2021
Volkswagen	ID.3	2020-2021
Volkswagen	ID.4	2021
Volkswagen	T6 Multivan [20-]	2020-2021
Volkswagen	T6 Transporter [20-]	2020-2021
Volvo	XC40 P8 Recharge	2021

Samochody osobowe I dostawcze Rozszerzenie obsługiwanych systemów



Modele z aktualizacją obsługiwanych systemów

- ✓ Alfa Romeo / Fiat Giulia, Stelvio I 500X: dodane nowe systemy i roczniki produkcyjne.
- ✓ BMW dodana funkcja trybu Transportowego dla części modeli, dodane 71 diagnostic IDs, zaktualizowane 61 systemów z nowymi oznaczeniami instrukcjami DTC.
- ✓ Citroen Berlingo: robotic gearbox, C5 Aircross: rozszerzenie zakresu obsługiwanych systemów.
- ✓ DS DS7 : rozszerzenie zakresu obsługiwanych systemów.
- ✓ Honda CR-V, Jazz and Civic: zaktualizowane roczniki produkcyjne. HR-V rozszerzenie zakresu obsługiwanych systemów.
- ✓ Hyundai Zaktualizowano protokoły komunikacji i DTC dla kilku modeli.
- ✓ Jeep Compass: 2017-2021 Całkowita aktualizacja wszystkich systemów, Kalibracja radarów, Reset serwisowy
- ✓ Kia Zaktualizowano protokoły komunikacji i DTC dla kilku modeli.
- ✓ Mercedes EQB: Nowy model z pełną funkcjonalnością. Zaktualizowane obsługę systemów EV dla kilku modeli, zaktualizowane informacje serwisowe z informacjami klasy oleju
- ✓ Nissan Cabstar: zaktualizowano roczniki modelu. Dodano funkcje kalibracji radarów.
- ✓ Opel New dodany model Mokka B.
- ✓ Peugeot 508 i 3008: Dodane systemy Hybrid. Dodany model 2008. Partner: dodany system skrzyni biegów Robotic.
- ✓ Renault DC4 skrzynia biegów z funkcjami dla kilku modeli. Kangoo i Captur: Nowe odmiany silnikowe.
- ✓ Suzuki Nowe modele Swace i Across. Jimny: zaktualizowane roczniki modelowe.
- ✓ Toyota Prius+: dodano model. Nowe wersje systemów; SRS, Lane control, Hamulce/EPB, itp.
- ✓ Volkswagen / VAG Nowy model ID4: dodany z pełną funkcjonalnością. ID3: Zaktualizowane poszczególne systemy z pełną funkcjonalnością. Obsługa ADAS dla kilku modeli zawierające zerowanie pozycji osi tylnej. Funkcjonalność związana z dogrzewaniem dodatkowym/pomocniczym dodana dla kilku modeli.
- ✓ Volvo XC40 P8: dodane funkcjonalności systemów BEV. Dodana obsługa silników Mild hybrid, zaktualizowane modele SPA.

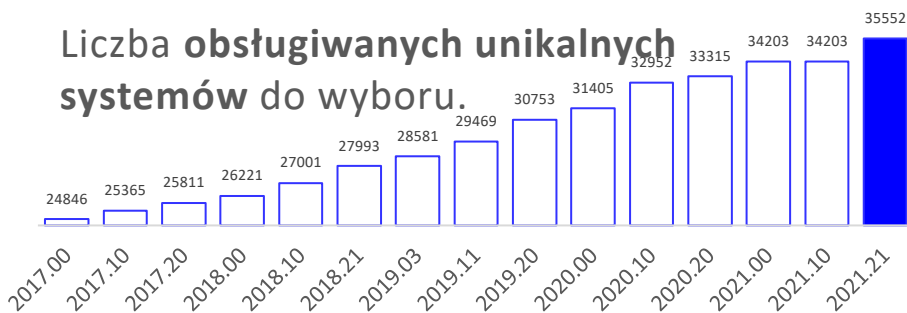
Samochody osobowe i dostawcze Rozszerzenie bazy obsługiwanych modeli



Oprogramowanie DS – licencja Car

Typ systemu		Marki	Modele
Liczba marek i modeli pojazdów dla typu systemu	Silniki benzynowe	60	1425
	Zasilanie paliwem	16	153
	Zapłon	6	17
	Diesel	59	1070
	Hamulce	54	1192
	Instrumenty	48	873
	Klimatyzacja	47	847
	Skrzynia biegów	50	824
	Immobiliser	44	611
	SRS (Safety restraint system)	53	1162
	Multifunction	49	1032
	SLR (Reset kontrolki serwisowej)	47	750
	Skan	48	1068
	EV	26	154
	Suspension	2	4
	TPMS (tire pressure monitoring)	41	506
ADAS	42	633	
Suma marek / modeli pojazdów		65	1303
Suma unikalnych systemów do wyboru		35552	

Liczba obsługiwanych unikalnych systemów do wyboru.



154 Obsługiwanych modeli Pojazdów Elektrycznych



+30 od ostatniej aktualizacji

Samochody Ciężarowe

Rozszerzenie bazy obsługiwanych modeli



Nowe modele i zaktualizowane systemy

Marka	Nowy Model	Roczniki
BYD	K11U	2018-2021
BYD	K9U	2018-2021
DAF	CF [18-] PX7	2018-2021
Scania	G-Series [14-18]	2014-2018
Scania	P-Series [14-18]	2014-2018
Temsa	HD 12/13	2014-2021
Temsa	LD 12 SB	2014-2021
Temsa	LD 12/13	2014-2021
Temsa	LF12	2014-2021
Temsa	Maraton	2014-2021
Temsa	MD7 Euro 6	2014-2021
Temsa	MD9	2010-2014
Temsa	MD9 Euro 6	2014-2021

Modele z aktualizacją systemów

- ✓ DAF LF Euro 6: VTG (Variable Turbo Geometry) kalibracja.
- ✓ Isuzu New D-max 2021 model: Podstawowe systemy.
- ✓ Iveco Euro 6 vehicles: rozszerzone bazy danych, wersji silnikowych.
- ✓ MAN TG3 models: rozszerzenie zakresu obsługiwanych systemów, wiele nowych systemów.
- ✓ Mercedes rozszerzenie pokrycia obsługiwanych systemów dla wszystkich pojazdów z Euro 6.
- ✓ Volvo/Renault Euro 6: Wyjście z trybu wymuszenia po błędach związanych z NOX.
- ✓ Volvo Trucks Euro5 : instrukcje pomocy przy zablokowanym ogrzewaniu postojowym.
- ✓ Scania Bus Euro 6: opracowany nowy system klimatyzacji (diagnostyka jest przeprowadzana przez osobne, dedykowane gniazdo diagnostyczne).

Heavy Duty vehicles

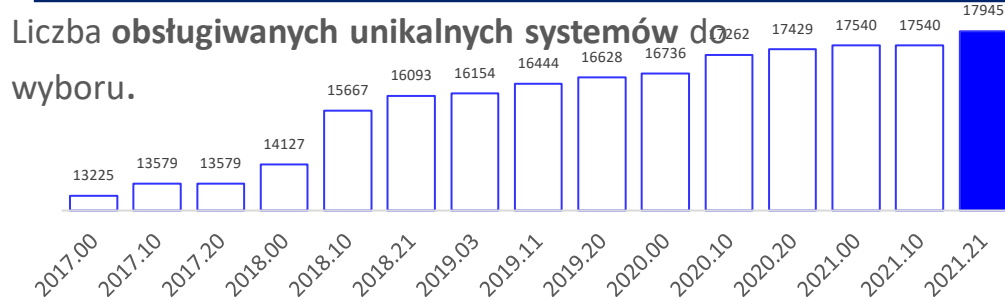
Rozszerzenie bazy obsługiwanych modeli



Oprogramowanie DS – licencja Heavy-Duty

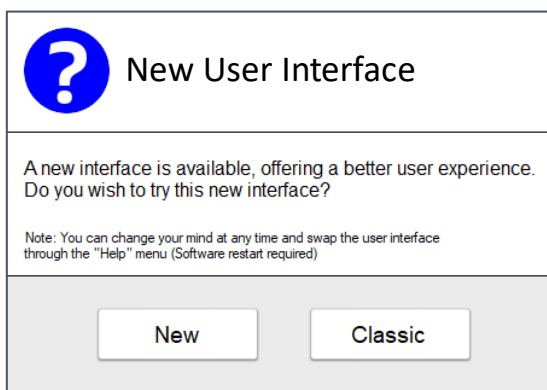
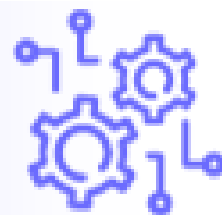
Typ systemu	Marka	Model
Silnik Benzynowy	48	228
Zasilanie Paliwem	4	12
Diesel	74	701
Hamulce	72	687
Instrumenty	51	470
Klimatyzacja	37	325
Skrzynia biegów	59	497
Immobiliser	39	204
SRS (Safety restraint system)	36	223
TCS (Traction control system)	2	2
Multifunction	59	538
SLR (Reset kontrolki serwisowej)	40	254
Skan	39	360
EV	10	14
Suspension	39	376
TPMS (tire pressure monitoring)	19	63
ADAS	32	195
Suma marek / modeli		79 / 738
Suma unikalnych systemów do wyboru		17945

Liczba marek / modeli dla typu systemu



14 Obsługiwanych modeli Pojazdów Elektrycznych
+2 od ostatniej aktualizacji

Nowa funkcjonalność Nowy Interface użytkownika



Nowy Interface użytkownika jest dostępny w oprogramowaniu DS od wersji 2021.21.

By zapewnić możliwość płynnego przejścia do nowego interfejsu, tradycyjny wygląd jest nadal dostępny.

Przy pierwszym uruchomieniu oprogramowania, użytkownik ma możliwość wyboru preferowanego wyglądu oprogramowania DS. Zmiana pomiędzy wersjami wyglądu interfejsu może zostać wykonana w każdej chwili, jednak wymaga ponownego uruchomienia oprogramowania.

New User Interface advantages

✓ PRZYJAZNY DLA EKRAŃÓW DOTYKOWYCH

Zbudowany zgodnie z HTML5 i Angular dla zapewnienia maksymalnej wygody użytkownika, w szczególności przez dostosowanie do obsługi na ekranach dotykowych.

✓ UŻYTECZNY

Zaprojektowany by zapewnić przejrzysty i logiczny przebieg procesu diagnostycznego, zachowując przy tym trwały kontekst

✓ INTUICYJNY I NOWOCZESNY

Spójny z wyglądem najpopularniejszych i najnowszych trendów w oprogramowaniu, zapewniający intuicyjny przebieg wyboru funkcji, dzięki zastosowaniu Angular framework

✓ DOSTOSOWANY

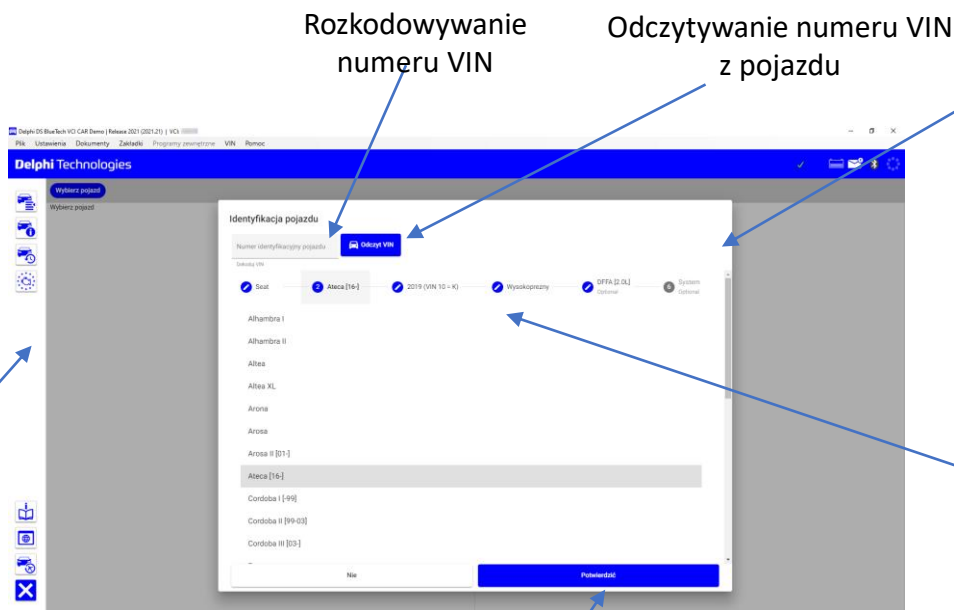
Zwiększona szybkość działania

✓ "BOGATY INTERFEJS"

Wysoce interaktywny i stylowy

Podstawowy opis nowego interface'u użytkownika:

Wybór pojazdu:



Rozkodowywanie numeru VIN

Odczytywanie numeru VIN z pojazdu

Okno identyfikacji pojazdu:

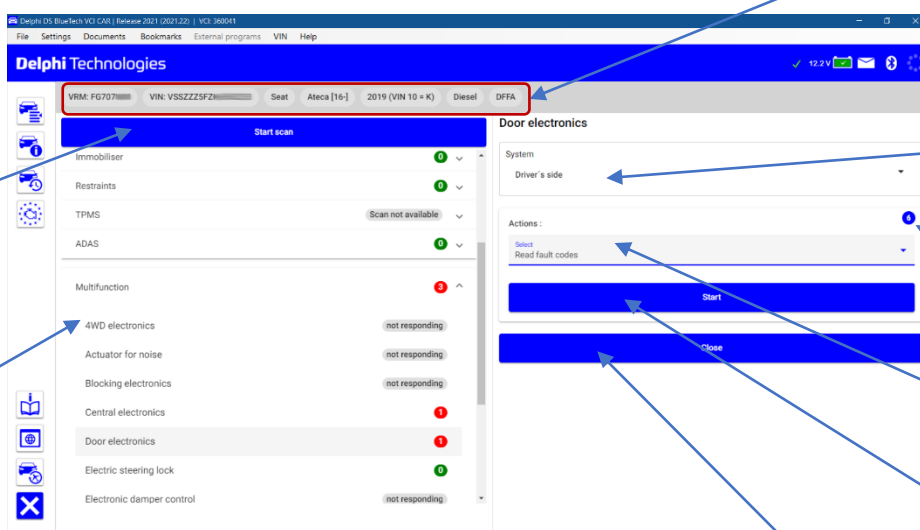
- Dekodowanie numeru VIN
- Wybór manualny

Przejrzysty i intuicyjny wybór pojazdu, krok po kroku

Przycisk zatwierdzający wybór (dostępny gdy zostaną wprowadzone podstawowe wymagane dane)

Belka wyboru pojazdu :
Po kliknięciu na dowolny element, zostanie otworzone okno wyboru pojazdu na danym, wybranym kroku

Wybór systemu:



Uruchomienie pełnego przeszukiwania systems scan

Rozwijana lista pogrupowanych systemów

Finalny wybór Systemu / Pod-systemu

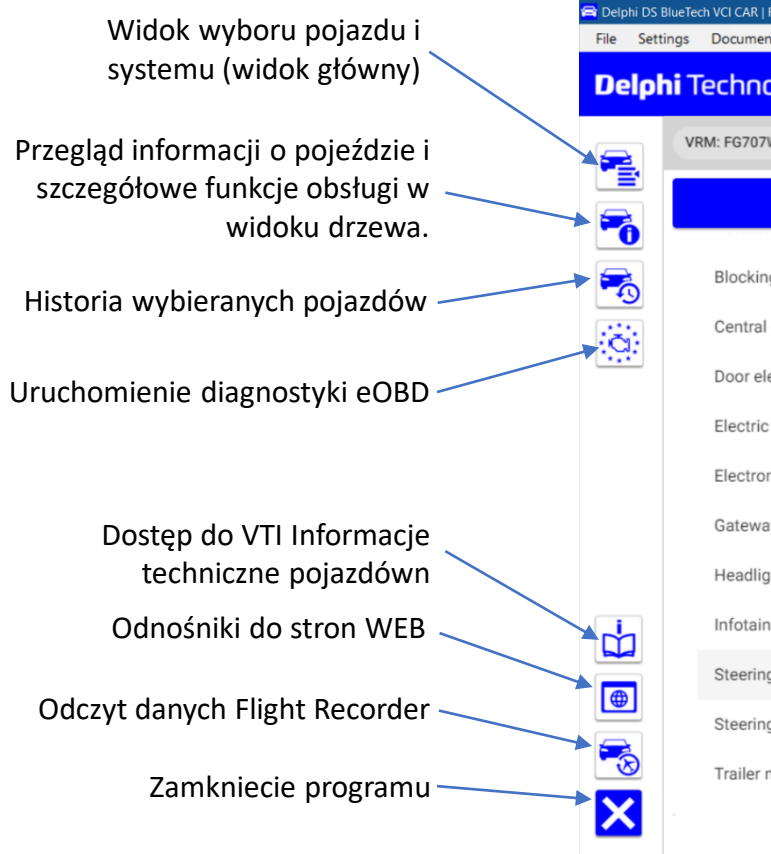
Liczba wspieranych funkcji diagnostycznych

Wybór funkcji Diagnostycznej

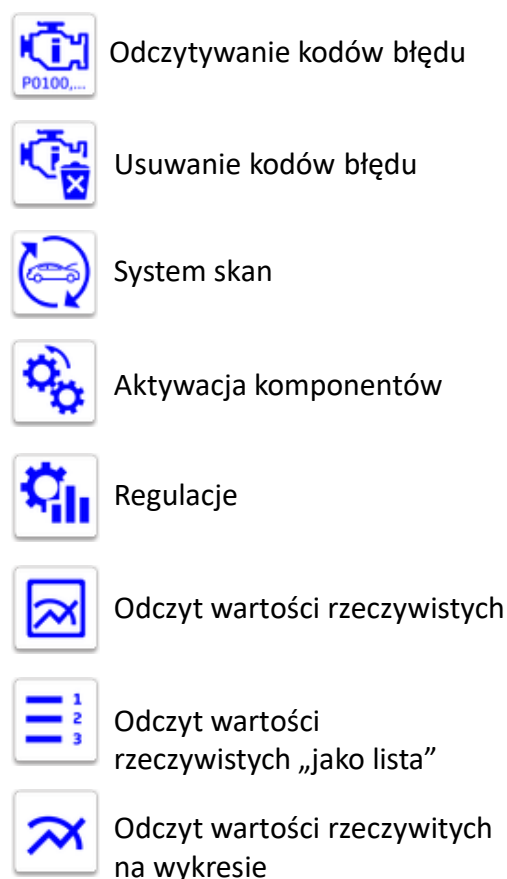
Uruchamianie wybranej funkcji

Zamknięcie panelu systemowego

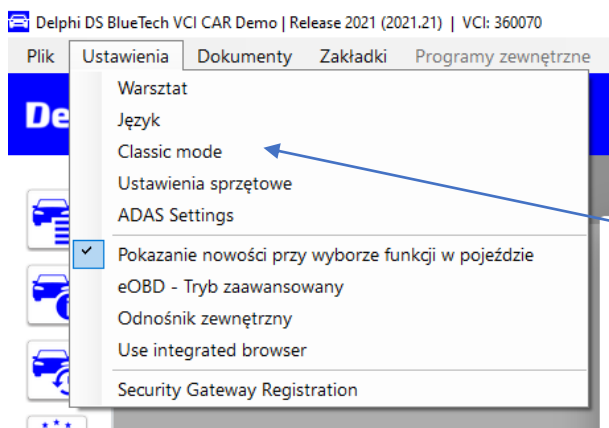
Belka funkcji serwisowych :



Inne główne funkcje :



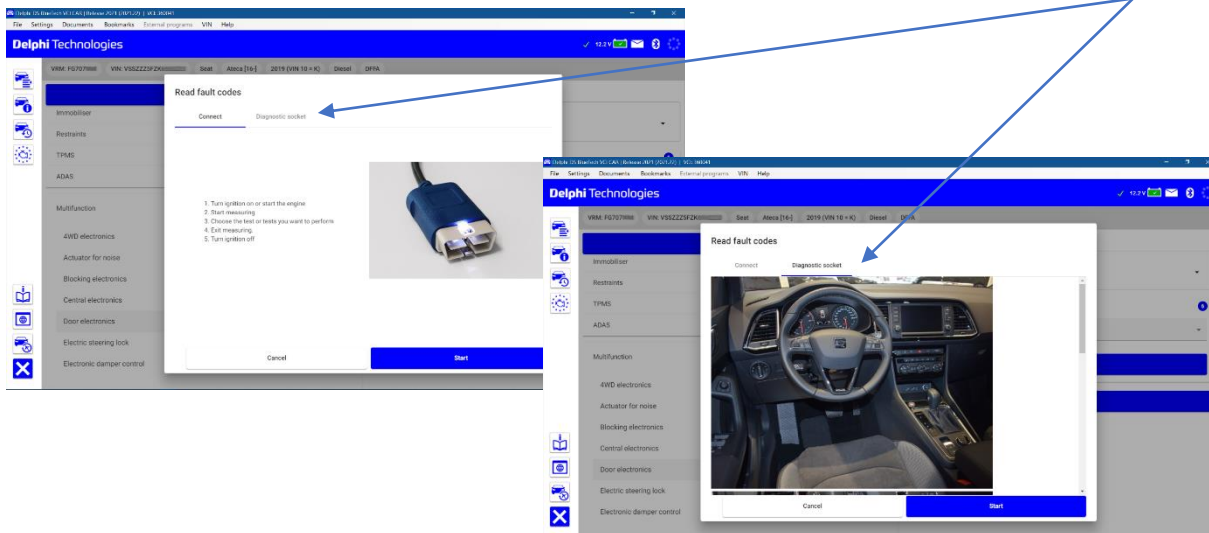
Zmiana pomiędzy Klasycznym a Nowym interfacem :



SZ górnego menu wybierz „Ustawienia” a następnie “Classic mode” by zmienić wygląd interfejsu (oprogramowanie zostanie uruchomione ponownie)

Pomoc przy łączności z pojazdem:

okna „Połączenia”



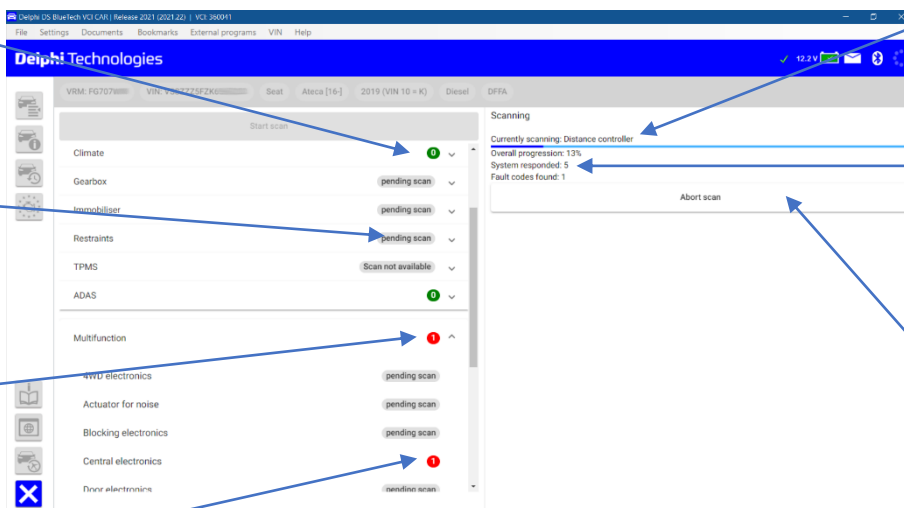
System scan:

Kody błędów nie zostały znalezione

System oczekuje na skanowanie

Znaleziono 1 kod błędów we wszystkich systemach w grupie multifunkcyjnej

Znaleziono 1 kod błędów w Centralnej Elektronice



Aktualnie skanowany system

Postęp i stan System scan'u

Anulowanie skanowania

Zakończony System scan:

Uruchomienie nowego skanowania

System scan zakończony

Stan System scan'u

Wyświetlenie i edycja raportu skanu

Znaleziono 3 kody błędów we wszystkich systemach w grupie multifunkcji

Nie znaleziono kodów błędów

Żaden system nie zareagował

System nie zawarty w skanie

Opisy oznaczeń systemu:

Badge	Description
	Scan został przeprowadzony, kod błędu nie został znaleziony w żadnym ECU w grupie systemów lub systemie danego typu.
	Scan został przeprowadzony, znalezione kody błędów. Liczba w znaczniku wskazuje ilość skumulowanych błędów we wszystkich ECU grupy systemów lub typu danego systemu.
	Oprogramowanie nie mogło jednoznacznie określić unikalnego systemu by uzyskać rezultaty skanu, wystąpił konflikt pomiędzy systemami.
	Systemy SLR i TPMS są wyłączone ze skanu, by zapobiegać duplikatom w wynikach. Systemy te są składnikami innych systemów (Silnik, ABS, systemy komfortu etc...)
	Scan jest w trakcie przygotowywania lub grupa systemów nie została jeszcze w pełni przeskanowana.
	Żaden ECU w grupie systemów lub typie systemu nie zareagował na polecenie skanu odczytu kodów błędów. W większości przypadków ma to miejsce z powodu braku danych ECU w pojeździe lub nie odpowiedziały one na polecenie diagnostyczne. W niektórych przypadkach jedynie odczyt kodów błędów jest niedostępny, a pozostałe funkcje diagnostyczne mogą być dostępne.
(No badge)	Scan systemu nie został jeszcze rozpoczęty. Użyj przycisku "Start scan" aby uruchomić System Scan i pokazać status oznaczeń systemowych.

Identyfikacja Systemu :

Wybór systemu

Liczba wspólnych funkcji wspieranych przez wszystkie odmiany wybranego systemu

ISI available for this system :
Run "System Identification"
to update Diagnostic
functions list

Wykryto różne warianty (wyświetlane jedynie gdy tryb expert jest włączony)

Identification

ISI

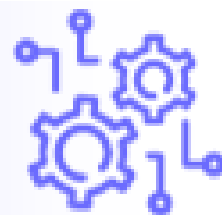
- ✓ VCI connection
- ✓ Identifying system
- ✓ Connecting to ECU

Communication option 1 - System variant 1

Liczba funkcji, zaktualizowana zgodnie z rzeczywistym zakresem wspieranym przez pojazd

Lista funkcji zaktualizowana zgodnie z funkcjami wspieranymi przez dany pojazd.

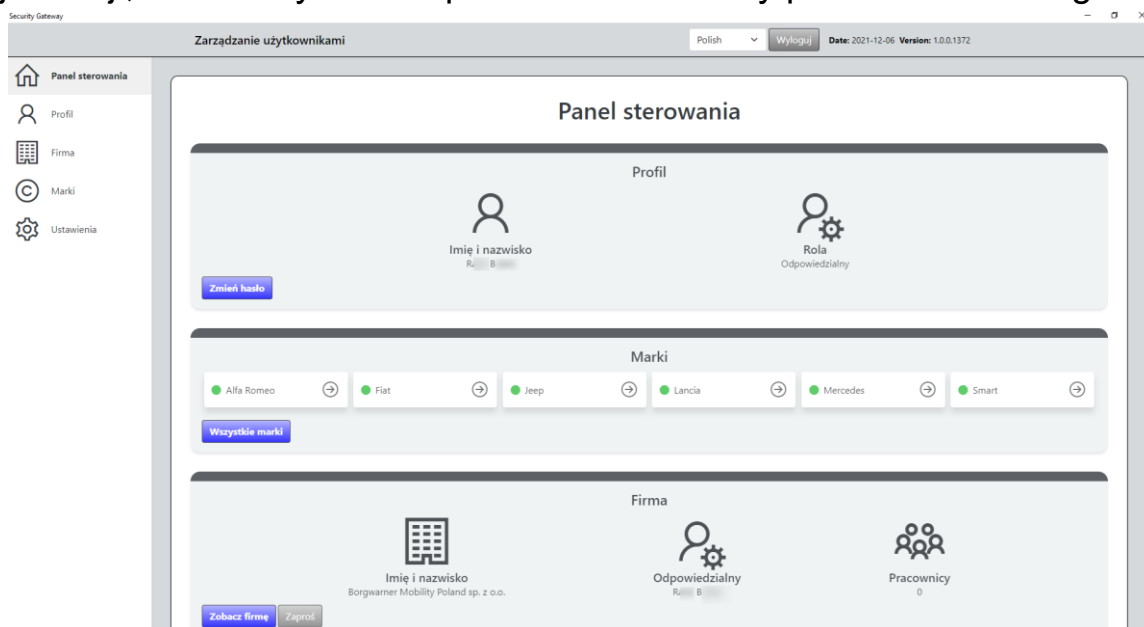
Nowa Funkcjonalność Integrated Security Gateway



Integrated Security Gateway zawiera teraz również grupę FCA, dodaną po grupie Mercedes & Smart

Zalety	Obsługiwane marki	Dostęp
<ul style="list-style-type: none">✓ Uproszczona procedura✓ Nie wymaga przechodzenia na portale OEM✓ Dostęp do pojazdów, taki sam jak dla niezabezpieczonych samochodów	<ul style="list-style-type: none">✓ Mercedes, Smart✓ Fiat, Alfa Romeo, Jeep, Lancia	<ul style="list-style-type: none">✓ Wymagana rejestracja na portalu Integrated SGW✓ Integrated Security Gateway jest zawarta w licencji BlueTech CAR *✓ Wymaga wykupionej aktywnej licencji

Po rejestracji, można wyświetlić panel sterowania by potwierdzić obsługiwane marki.



Informacje na temat procesu rejestracji znajdują się biuletynie technicznym **DT700** (Instrukcja dostępna na portalu Direct Evolution)

*: Użytkownicy DS150E i DS450E z wykupioną aktywną licencją oprogramowania DS, w dalszym ciągu mają dostęp do FCA Security Gateway, poprzez kredyty na portalu FCA i użyciu ich w oprogramowaniu DS.

Rozszerzenie funkcji



Flight recorder

Funkcjonalność jest już w pełni aktywna dla BlueTech

Bezpieczeństwo

W tej wersji zostały wdrożone kolejne rozwiązania zabezpieczające oprogramowanie przed piractwem.

ADAS

Numer Seryjny urządzenia kalibracji systemów ADAS, może być od teraz dodany do ustawień warsztatu w menu oprogramowania DS. Informacja będzie od teraz zawarta na protokole diagnostycznym, gdy w pojeździe zostanie przeprowadzona kalibracja systemu ADAS.

- Przejdź do głównego menu oprogramowania.
- Wybierz **“Ustawienia”**, następnie **“ADAS settings”**
- Typ oraz numer seryjny urządzenia kalibracji systemów ADAS może zostać wprowadzone w oknie dialogowym jak poniżej.

! ADAS Ustawienia

CRC-150 Numer seryjny

CRC-150
To ustawienie umożliwi używanie funkcji i plików pomocy razem z narzędziami kalibracyjnymi CRC-150.

Standard OEM
To ustawienie umożliwi używanie funkcji i plików pomocy razem z narzędziami kalibracyjnymi w standardzie OEM.

Delphi Technologies

BorgWarner
Address: One Warwick Technology Park
Postal address: CV346DA Warwick
Phone:
E-mail: delphiaftermarket.com

Mechanic: John
Date: 13/12/2021
Car licence no: JT465WP
VIN: VSSZZZ5FZK6536594
Mileage: 45879
Vehicle: Seat - Alca [16-] - 2019
ACS Serial number: **C1010-30034**

Report

Usage report

#1 - Calibrating Camera - ACS Cars

1	Title	Calibrating Camera - ACS Cars
	Message	Engine off, ignition on.
	Button click	OK
2	Title	Calibrating Camera - ACS Cars
	Message	Do you want to perform the calibration?
	Button click	Yes
3	Title	Calibrating Camera - ACS Cars
	Message	Have you set up the calibrator rig with accessories?
	Button click	Yes
4	Title	Calibrating Camera - ACS Cars
	Message	Now measure body height from the upper edge of the wheel arches to the ground on all four wheels and note the height in mm.
	Button click	OK
5	Title	Calibrating Camera - ACS Cars
	Message	Please enter the measured value in mm for the left front wheel. (300-1000)
	User input	750
	Button click	OK